

**Plan de développement du transport collectif et adapté
2025-2026**



Adopté par le conseil de la MRC le 9 juillet 2025

1. Portrait de la région de l'offre en transport de personne

1.1. Portrait de la région¹

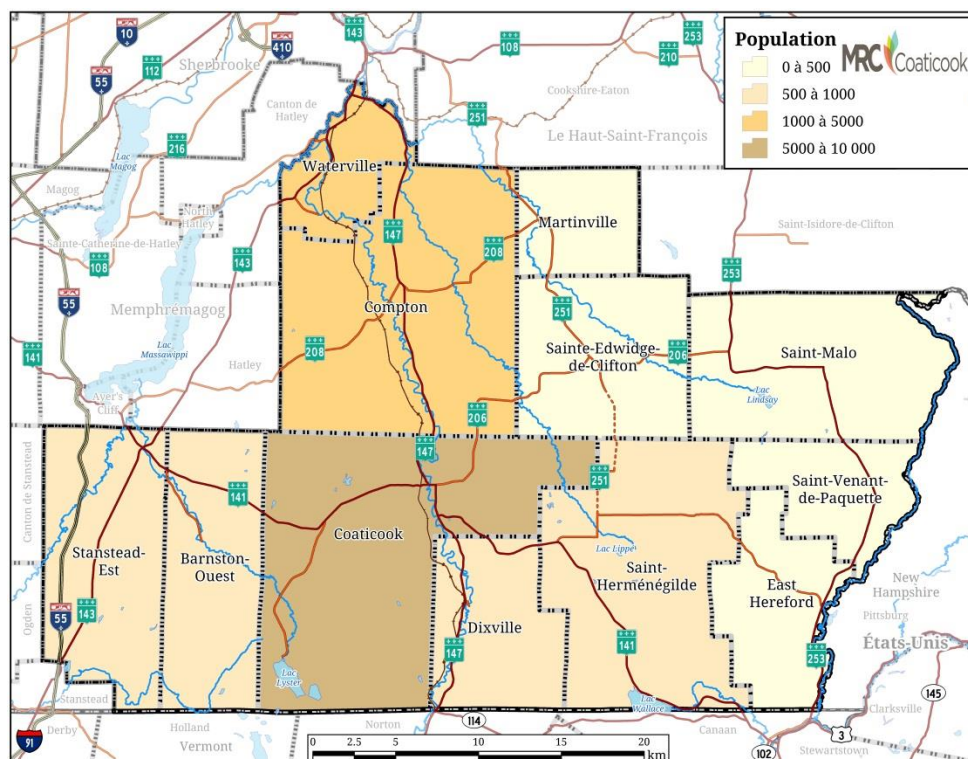
La MRC de Coaticook fait partie de la Région administrative (RA) de l'Estrie qui comprend huit MRC et la Ville de Sherbrooke. Elle est composée de douze municipalités à caractère rural, dont trois municipalités partiellement urbaines : la ville de Coaticook, la municipalité de Compton et la ville de Waterville. La ville de Coaticook est le chef-lieu de la MRC où l'on retrouve près de la moitié de la population totale, la grande majorité des services à la population et plus de la moitié des entreprises.

Territoire

Le territoire de la MRC de Coaticook couvre 1 332 km², soit 11% du territoire total de l'Estrie. Il se compose à 87% de zone permanente agricole comparativement à 69% pour l'Estrie et 70% pour la moyenne des MRC du Québec.

Frontières et axes routiers

Le territoire de la MRC est borné par les frontières américaines au sud (États du Vermont et du New-Hampshire), la Ville de Sherbrooke au nord, la MRC du Haut-St-François au nord-est et la MRC de Memphrémagog à l'ouest.



MRC de Coaticook, novembre 2014

Les principaux axes routiers qui la traversent sont, à l'est, l'autoroute 55 et la route 143, au cœur, les routes 141 et 147 et à l'ouest, les routes secondaires 206, 208, 251 et 253.

Population

La population totale s'élève à 18 906 habitants, soit environ 4% du poids démographique de l'Estrie. Seulement 37% de la population vit en milieu urbain comparativement à 64% pour la région de l'Estrie et 80% pour le Québec. On compte 14,1 habitants au km² comparativement à 29,3 habitants au km² pour l'Estrie. L'âge médian est de 44 ans.

	Population (2021)	Superficie (Km ²)	Densité (hab. /km ²)
Barnston-Ouest	546	101	5.9
Coaticook	8867	219	42.3
Compton	3270	205	15.1
Dixville	732	77	9.3
East-Hereford	282	72	4.3
Martinville	441	48	9.7
Saint-Herménégilde	690	167	4.2
Saint-Malo	514	132	3.7
Sainte-Edwidge-de-Clifton	546	101	4.8
Saint-Venant-de-Paquette	69	60	1.7
Stanstead-Est	642	114	5.3
Waterville	2307	44	45.7

Nombre de personnes par municipalité, admises au transport adapté :

Barnston Ouest : 11
 Coaticook : 190
 Compton : 38
 Dixville : 9
 East Hereford : 0
 Martinville : 18
 Ste-Edwidge : 5

St-Herménégilde :	1
St-Malo :	4
St-Venant :	0
Stanstead Est :	6
Waterville :	19
Total :	301 personnes
Extérieur de la MRC :	14
Sans adresse :	2
Grand total :	317 personnes

Ce grand territoire entraîne des défis de desserte en transport qui se traduit notamment en termes de ressources et de financement des services.

Économie

55% de la population œuvre dans le secteur tertiaire, dont près de la moitié dans les services à la population. Le tiers des emplois sont dans le secteur secondaire, soit principalement dans le secteur manufacturier. Le secteur primaire arrive au troisième rang avec 19%, soit quasi exclusivement dans les secteurs de l'agriculture et foresterie. Le taux de chômage est bas, soit à moins de 3 %, comparativement à près de 5 % pour l'Estrie et à 6,6% pour le Québec. Les revenus moyens sont faibles en raison de l'importance des emplois dans les secteurs traditionnels. Dans la MRC de Coaticook, le revenu moyen de la population est de 33 062\$ comparativement à 41 961 \$ pour l'Estrie et 44 643 \$ pour le Québec.

1.2. Historique du transport collectif dans la MRC de Coaticook²

Le transport de personnes dans la MRC de Coaticook préoccupe les décideurs et différents intervenants depuis plusieurs années.

C'est en 1981 que *Troubadour Transport*, un organisme sans but lucratif, fut créé. L'organisme avait alors reçu le mandat de la *Ville de Coaticook* d'offrir un service de transport adapté pour les personnes handicapées. En 1995, *Troubadour Transport* devient *Acti-Bus de la région de Coaticook*. Cette même année, l'organisme étend ses services aux personnes âgées. En 1996, *Acti-Bus* décide d'élargir ses services à la population en général, c'est le début du transport collectif. Toujours en 1996, l'entente qui fait d'*Acti-Bus* le transporteur du CSSS de la région de Coaticook intervient.

En 2001, le *Service de Transport Interurbain (STI)* qui assure la liaison du transport entre Coaticook, Compton et Sherbrooke et *Acti-Bus* signent une entente de gestion qui résulte en 2008 à la fusion des deux organismes. C'est depuis qu'*Acti-Bus de la région de Coaticook inc.* offre les services intégrés de transport adapté, transport collectif et transport interurbain. Aujourd'hui, *Acti-Bus* couvre l'ensemble du territoire de la MRC de Coaticook.

En 2015, aux termes du règlement n° 2-312 (2015) – «*Règlement concernant l'acquisition de compétences par la MRC de Coaticook sur l'ensemble de son territoire en matière de transport en commun relativement au transport collectif et au transport adapté*», la MRC a acquis la compétence au niveau du transport collectif et au transport adapté sur l'ensemble de son territoire.

1.3. Inventaire de l'offre en transport de personnes (autre que l'offre planifiée par la MRC)

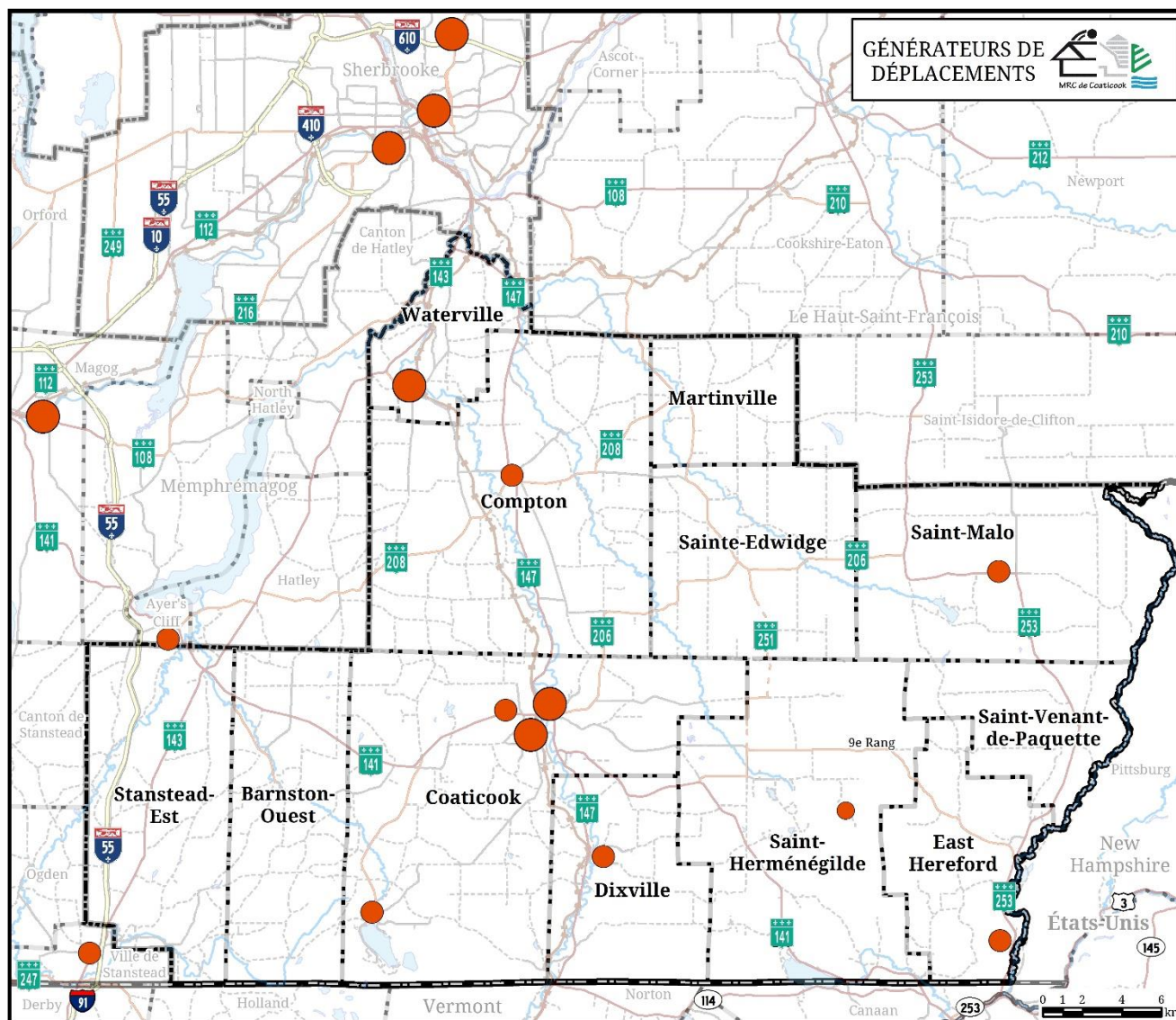
Fournisseurs	Avantages	Inconvénients	Achalandage
Transport scolaire (cartes des bassins de transport en annexe « B »)			
CS des Hauts-Cantons Sous-traitant le transport - Autobus Coaticook inc. - Autobus G. Ashby inc. - Lorraine Lanciaux - Taxi Coaticook	Couvre tout le territoire selon la demande.	De façon générale, dans une perspective de transport collectif, le changement des trajets annuellement, la recherche d'antécédents judiciaires des usagers potentiels, le délai de 48hrs pour la réservation et la disponibilité du service selon le calendrier scolaire (180 jours/an) peuvent être contraignants pour un utilisateur régulier.	+/- 1500 élèves transportés. Flotte totale de 63 autobus et 2 berlines pour la MRC.
Eastern Townships School Board Possède ses propres autobus.	Couvre tout le territoire selon la demande. Route lundi au vendredi Coaticook-Sherbrooke (écoles privées de Sherbrooke).		+/- 225 élèves + 15 élèves fréquentant les écoles privées de Sherbrooke. Flotte de 5 autobus pour le territoire de la MRC.
CS de Sherbrooke - Autobus Pouliot inc.	Couvre le territoire de Waterville.		+/- 50 élèves transportés. Flotte de 5 (am) et 4 (pm) autobus pour couvrir le territoire du secteur de Waterville.
Écoles privées - MRC Collège Rivier et François-Delaplace	Accessibilité : - Route lundi au vendredi Coaticook-Sherbrooke (propriété du Collège Rivier) - 2 x par semaine Magog + Sherbrooke (pensionnaires) (Association des écoles privées de l'Estrie - EPE).		+/- 50 étudiants transportés lundi au vendredi à même le transport de la CSHC + +/- 10 étudiants transportés quotidiennement avec l'autobus du Collège Rivier (Coaticook-Sherbrooke) et +/- 90 pensionnaires 2 fois par semaine (EPE + Collège Rivier).
Covoiturage*			
Amigo express Covoiturage.ca J'embarque Estrie EckoRide Poparide	Sites web très conviviaux. Permetts de mettre en contact des conducteurs et passagers pour des transports ponctuels ou réguliers. Très précis sur les heures, trajets et évaluation des conducteurs par d'autres passagers. Abordable. Jumelage entre employés provenant du même secteur, se fait directement par les ressources-	Dépends des transports disponibles.	Données non disponibles.

En entreprise	<p>humaines ou par les employés eux-mêmes.</p> <p>Certaines entreprises offrent un babillard (électronique ou conventionnel) afin que les offres/demandes de covoiturages soient affichées.</p> <p>Fonctionnement actuel, dans le contexte actuel, convient très bien pour les plus grosses entreprises ou industries.</p>		
Transport bénévole**			
CAB	Couvre tout le territoire selon la demande. Service offert exclusivement aux personnes nécessitant d'être accompagnées pour un rendez-vous médical.	Service non offert pour le transport collectif.	Les bénévoles reçoivent, du bénéficiaire, 0.41\$/km et le repas du midi lorsqu'applicable.
Service de taxi			
Taxi Coaticook (3 permis d'exploitation)	<ul style="list-style-type: none"> - Accessibilité Variable mais habituellement de jour/de semaine - Flexibilité d'horaire - Service porte-à-porte - Caractère écologique (2 voitures hybrides) - Couvre tout le territoire selon la demande. 	Tarif élevé sur les longues distances.	Données non disponibles. Flotte de 3 voitures

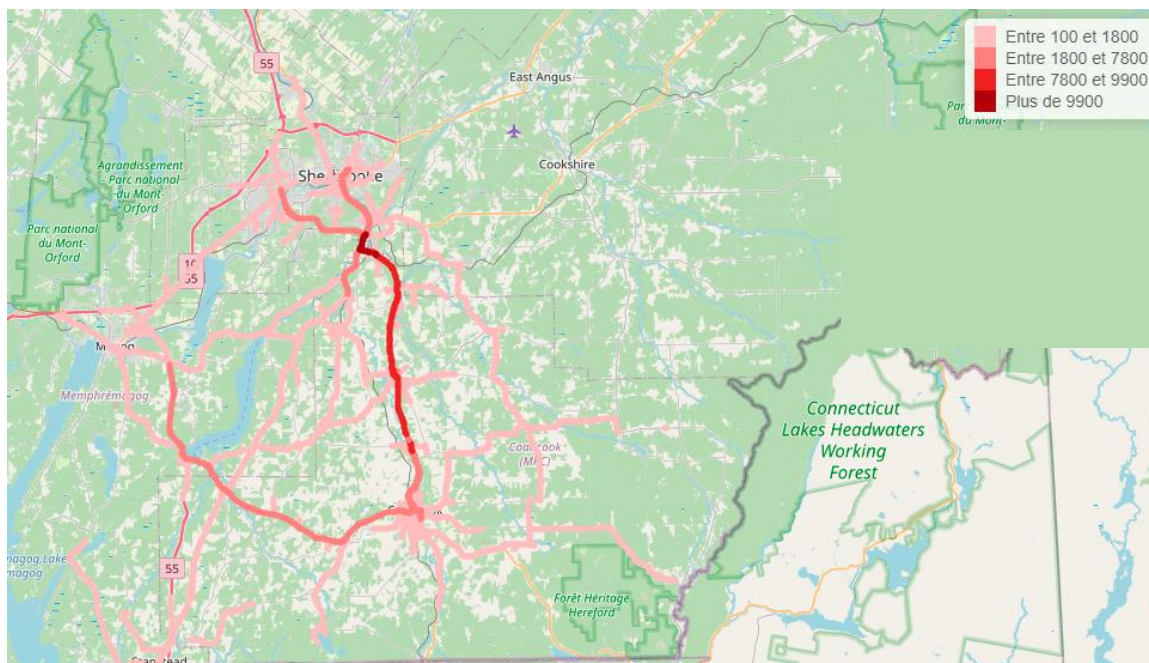
* Tel que défini par la loi sur les transports (T-12).

** Tel que défini par la loi sur les services de transport par taxi (chapitre S-6.01).

1.4. Identification des générateurs de déplacements



MRC de Coaticook, novembre 2014



Distribution des déplacements de la MRC de Coaticook, 2023

2. Stratégie de développement du service de transport collectif

2.1. Vision régionale

- Offrir un service de transport qui saura répondre et s'adapter aux besoins futurs de la clientèle dans un contexte de vieillissement de la population.
- Augmenter l'attractivité du milieu et la vitalité des municipalités en offrant un moyen alternatif de mobilité à une clientèle plus jeune, ou encore, à une clientèle qui ne souhaite ou ne peut pas utiliser de voiture.
- Offrir une option accessible et attrayante de transport de groupes pour des raisons récréatives ou touristiques.
- Consolider les fournisseurs de transport de personne actuel en s'assurant d'éviter l'affaiblissement de ceux-ci par l'ajout de services et/ou de fournisseurs supplémentaires en compétition.

2.2. Les modalités de l'offre de transport géré par la MRC

L'offre de transport collectif offert par la MRC est planifiée par la MRC et opérationnalisée par l'organisme Acti-bus tel que prévu dans l'entente convenue entre Acti-bus et la MRC le 3 juin 2020.

Voici les principales modalités de l'offre de transport collectif pour 2025 :

	Transport adapté (TA)	Transport à la demande (TAD)	TC- interurbain SHE	TC- rural
Territoire	Tout le territoire	Centre-ville de Coaticook	Coaticook / Compton / Waterville / Sherbrooke	Tout le territoire
Nb heure transport	3000h/an	12.5h / jour en continu + 4h/samedi (3500h/an)	12h/jour – 6 trajets/jour (3000h/an)	IDEM TA
Horaire	6h00 à 17h30, du lundi au vendredi. FDS : sur demande	De 6h30 à 19h00 / 5 jours/semaine+ 10h à 14h le samedi	6h à 18h25 du lundi au vendredi (2 circuits le matin- 1 midi- 1 soir) ,	IDEM TA
Tarif régulier	3,50\$/voyage	2\$/ voyage	7,50\$/voyage (adulte) différents tarifs et réduction sur certaines catégories)	3,50\$/voyage
Nb transport/an (2024)	9131	6 059	15456	338
Nb km /an (approx)	66214 km	28894 km	127791 km	71931 km
Point de service hors territoire	<ul style="list-style-type: none"> - 6h30 à 18h25 Terminus de Sherbrooke; - Centre de Réadaptation Estrie; - Centre Hospitalier Universitaire de Sherbrooke, site Bowen; - Centre Hospitalier Universitaire de Sherbrooke, site Fleurimont; - IUGS - Youville; - IUGS – Argyll; 	Selon la carte des arrêts en vigueur	<ul style="list-style-type: none"> - Terminus de Sherbrooke; - Centre de Réadaptation Estrie; - Centre Hospitalier Universitaire de Sherbrooke, site Bowen; - Centre Hospitalier Universitaire de Sherbrooke, site Fleurimont; - IUGS - Youville; - IUGS – Argyll; - Cégep de Sherbrooke. 	NA

	- Cégep de Sherbrooke.			
Délai de réservation	24h	30 minutes	Aucun	24h
Projection d'achalandage	2026 = 19 000	2026 = 35 000		

2.3. Action 2026

A. Maintien de l'offre à jour et de qualité

Pour bien répondre aux besoins évolutifs de la population et en considérant l'absence de masse critique et la nécessité d'offrir des services abordables, il est impératif de sortir des sentiers battus.

Action 1 : S'assurer de maintenir l'offre à jour par rapport aux besoins potentiels et évolutifs de la clientèle.

Action 2 : S'assurer de poursuivre un service de qualité le service de transport à la demande avec les horaires actuels sur le territoire du centre-ville de Coaticook

Action 3 : Être proactif sur les enjeux et opportunités du milieu afin d'ajuster l'offre en conséquence

Action 4 : Soutenir les démarches d'implantation d'une taxe sur l'immatriculation des véhicules (TIV) pour assurer la pérennité du financement des services de transport dans le contexte de l'élargissement du transport à la demande dans l'ensemble de la MRC

Action 5 : Participer à la promotion des services de transport sur le territoire

Action 6 : Promotion des circuits de transport adapté récurrents pour les utilisateurs afin d'offrir un service de transport rural

Action 7 : Soutenir les démarches de mobilité durable alternatives tel que Amigo Express (covoiturage) et LocoMotion (autopartage)

B. Débuter la réalisation d'un plan de mobilité durable

Pour bien répondre aux besoins évolutifs de la population et en considérant l'absence de masse critique et la nécessité d'offrir des services abordables, il est important de remettre à jour notre stratégie de transport en y intégrant les principes de mobilités durables.

Action 1 : De concert avec le MTQ et nos transporteurs locaux et en concordance avec la politique de mobilité durable -2030 la MRC analysera l'opportunité et le cas échéant, débutera la réalisation du plan de mobilité durable de la MRC de Coaticook. Les sommes nécessaires à ce projet devraient venir en partie d'un programme du MTQ prévu à la politique de mobilité durable.

C. Utilisation prudente des surplus

En vertu des programmes du MTQ, la MRC doit réinvestir les surplus du transport collectif et adapté à l'intérieur d'un délai de 3 ans.

Action 1 : La MRC s'assurera de réinvestir les surplus du transport collectif et adapté appartenant au MTQ afin de consolider l'offre de service de transport collectif et adapté en milieu urbain et si possibles, pour bonifier l'offre de transport.

D. Analyse et conception de projet pilote de transport collectif dans les municipalités autre que Coaticook

Pour bien répondre aux besoins évolutifs de la population et en considérant l'absence de masse critique dans les municipalités autre que Coaticook, il est pertinent de réfléchir à une offre de service adapté à la faible densité de ces municipalités

Action 1 : Selon les conclusions du projet pilote du transport à la demande à Coaticook, déployer une offre de transport à la demande estivale en direction de Baldwin, en passant par Barnston.

Action 2 : Maintenir un projet de transport collectif intermunicipal dans la MRC durant la saison estivale en vue de répondre aux enjeux des camps de jours.

E. Amélioration des outils de suivi et de planification du transport

Des outils et logiciels numériques sont maintenant disponibles afin de faciliter la gestion courante des transports. D'autres sont analysés à l'Échelle estrienne.

Action 1 : Soutenir le déploiement d'un logiciel estrien de gestion qui permettra la réservation en ligne pour le transport collectif et adapté et un suivi et une planification plus efficiente.

Action 2 : Intégrer des outils de compilation de données d'utilisation des services de transports collectifs afin d'améliorer les connaissances sur les habitudes des usagers

Action 3 : Participer à un projet de dotation de données en mobilité durable avec l'organisme la Fabrique de Mobilité afin de regrouper l'ensemble des options et faciliter l'accès à l'information pour les usagers

F. Projet FRR de mutualisation des services en transport collectif conjoint avec la MRC de Memphrémagog

Action 1 : Être accompagné par une firme externe afin d'établir des scénarios de mutualisation des services de transports collectifs avec la MRC de Memphrémagog

3. Conclusion

Les défis du transport collectif dans un territoire majoritairement rural et peu dense comme celui de la MRC de Coaticook sont importants autant techniquement que financièrement. Le développement du transport collectif est un incontournable pour relever les défis de demain tels que le vieillissement de la population et l'attraction de la main-d'œuvre et les changements climatiques. Pour y arriver, il faudra assurer une plus grande concertation entre les différents partenaires du milieu et faire preuve d'innovation. Finalement, il faut miser sur la collaboration et l'implication des partenaires en transport et des élus qui demeurent les premiers témoins des besoins et des attentes émergents de la population.